

**Samedi 19 février à 11 h 30**

Deizioù à la bibliothèque :

- Lecture en breton d'albums pour les petits jusqu'à 5 ans ; ouverte aux enfants bretonnants ou non (durée 20 à 30 min)
- Présentation d'une sélection de livres en breton



❖ **Manifestations au château de Kerdurand**

**Du lundi 3 au dimanche 23 janvier**

Exposition d'aquarelles (hanazakari et ambiances et rivages bretons), Kristen VIOT



© Droits réservés

**Du lundi 24 janvier au dimanche 13 février**

Exposition, association *Soleil d'Haïti*

**Du lundi 14 février au dimanche 27 mars**

Exposition sur le thème des instruments de musique traditionnels (dans le cadre de la manifestation des *Deizioù*), Didier DURASSIER

**Vendredi 18 février à 18 h 30**

Concert avec le groupe « Le Swing du Lundi », ouvert à tous (libre participation)

**CTRL : cartes AZUR**



La CTRL informe que le renouvellement des cartes AZUR de transport gratuit (personnes âgées d'au moins 65 ans ou invalides à 80 %) aura lieu du 6 au 25 janvier 2011.

La CTRL assurera une permanence à la mairie de Riantec le mardi 18 janvier de 8 h 30 à 10 h.

**Relais des homards**

Les familles des enfants qui fréquentent le Relais des homards ont désormais la possibilité de régler leur facture par prélèvement automatique.

Pour choisir ce mode de règlement, il suffit d'en faire part au responsable de l'accueil de loisirs, et de fournir un RIB et une autorisation de prélèvement.

À noter que les autres modes de paiement sont toujours utilisables.



**Mardi 4 janvier à 18 h 30**

SHQ\*, Cérémonie des vœux du maire

**Samedi 15 janvier**

SHQ\*, Galette des rois, *Football Club du Riant*

**Vendredi 21 janvier**

SHQ\*, Fête de Ste-Barbe, pompiers de Port-Louis

**Samedi 22 janvier**

SHQ\*, Couscous et galette, *FNACA*



**Dimanche 23 janvier**

SHQ\*, Galette des Rois, *Riantec Loisirs*

**Mercredi 26 janvier à 15 h**

Salle audiovisuelle, projection des films « Lorient Ville portuaire 1900-1945 », « Le port de pêche Lorient-Keroman » et « La criée et après... » (documentaire sur le dernier poissonnier de Riantec), organisée par la commune (gratuit)

**Samedi 29 janvier**

SHQ\*, Soirée « Cabaret », Trait d'union (Parents d'élèves des écoles publiques)



**Dimanche 6 février**

SHQ\*, Assemblée générale *UNC-AFN*

**Dimanche 13 février**

SHQ\*, Troc et puces, *Pirouette-Cacahuète*



**Dimanche 20 février**

SHQ\*, Troc et puces, *FCPE (Conseil local de parents d'élèves FCPE du collège de Kerdurand)*

**Samedi 26 février**

SHQ\*, Galette des Rois, *ROC*



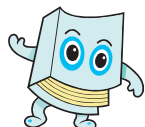
❖ **Manifestations à la bibliothèque**

**Contes de Mamm Soaz pour les enfants**

Tous les mercredis à partir de 11 h

**Séances « Bébés lecteurs » organisées pour les enfants jusqu'à 3 ans :**

- mercredi 19 janvier à 10 h 30
- samedi 29 janvier à 11 h 30
- samedi 19 février à 11 h 30



\*SHQ : Salle Henri-Queffélec

(Suite p. 5)

**Les vœux du maire**

Les fêtes de Noël et du Nouvel An sont l'occasion de se retrouver en famille, avec ses proches, ses amis, dans la joie, la paix et l'amitié... Cette période de vœux est aussi celle des bilans et des projets.

Parmi les chantiers achevés ou qui débiteront cette année, signalons :

- La mise en service du nouveau Point I, 2 rue des Écoles, pour la saison estivale 2010.



- L'installation du « maraîchage bio » à la Croize-tière, avec la création de dix emplois sous la forme de CUI (contrats uniques d'insertion), de deux postes d'encadrement et d'un poste de direction. Les paniers de légumes sont maintenant en vente.

- La démolition du bâtiment situé au 26 Grande rue (à l'angle de la rue des Écoles) va permettre la création de places de stationnement avec aménagement paysager, et de toilettes publiques aux normes obligatoires d'accessibilité pour les personnes à mobilité réduite (les toilettes situées derrière l'église étant inutilisables).

- La sécurisation du carrefour de Laubrière par le recul du mur d'enceinte du numéro 10 (ancienne école). Après la pose des canalisations de la nouvelle station d'épuration, une demande relative à la réfection de l'enrobé et des trottoirs de la route de Laubrière sera adressée au conseil général pour une réalisation en 2012.

- La réalisation, en février 2011, des trottoirs de la rue de Kerdurand.

- Le projet d'extension de la zone artisanale de Villemarion suit son cours.

- Le déplacement des services techniques sur la zone de Villemarion, prévu pour le printemps 2011.

- 69 logements route de Merlevenez, réalisés par le promoteur « BC Partners ».

– 12 logements dans la Grande Rue, réalisés par le bailleur social « Lorient Habitat », sur une initiative de la municipalité avec le soutien du PLH (Plan local de l'habitat) de Cap l'Orient agglomération.

– 30 logements à Kerlugerie, réalisés par le promoteur « FRANCELOT ».

– 30 logements à Pont-Arroc'h, réalisés par le promoteur « EUROPEAN HOMES ».

À noter qu'une partie de ces chantiers est réalisée grâce à l'autofinancement dégagé par une gestion saine et rigoureuse des finances de la commune. Par ailleurs, la forte demande émanant de promoteurs privés montre bien le caractère attractif de Riantec. Cela nous permet de choisir parmi les projets proposés (en imposant un quota de 25 % de logements aidés afin de répondre à la loi SRU) et donc de garder la maîtrise de notre urbanisation.

Pour la deuxième année consécutive, Riantec a décroché la première place au Concours national des villes et villages fleuris du Morbihan. Nous sommes proposés pour la première fleur.

Le nombre de manifestations organisées et le succès grandissant des salons de la Petite Mer, du livre et de l'aquarelle prouvent, s'il en est besoin, la richesse de la vie associative et culturelle à Riantec.

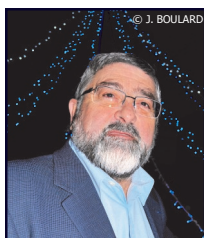
Une solution a été trouvée au niveau du canton pour l'école de rugby, belle image de coopération efficace entre communes.

L'année 2011 verra la finalisation du PLU, vraisemblablement arrêté au cours du premier semestre, avec un léger retard dû à l'obligation d'y intégrer une étude environnementale demandée par l'État.

Le ruban de l'inauguration de la station d'épuration sera coupé en juillet. Enfin opérationnelle, cette dernière aura relancé le développement de nos trois communes, tant en matière d'emploi que d'installation de nouveaux habitants.

Je terminerai en souhaitant une bonne et heureuse année aux 5 173 Riantécois (population légale de la commune au 1<sup>er</sup> janvier 2011, selon l'INSEE).

Jean-Michel BONHOMME,  
Maire de Riantec



❖ **Création d'une « zone 30 »**

Le 6 décembre 2010, une « zone 30 » a été délimitée Grande rue et rue des Écoles jusqu'à l'impasse des Écoles. Elle a pour but de réduire la vitesse dans le centre bourg et de faciliter la cohabitation entre tous les usagers.

Cette zone autorise un double-sens cyclable dans les rues à sens unique : ainsi les cyclistes sont autorisés à circuler à contresens dans la Grande rue et la rue Joliot-Curie. Il est donc demandé à tous de faire preuve de la plus grande prudence.



❖ **Arrêt minute**

Place Aimé-Corvec ont été créés des emplacements « d'arrêt minute » qui s'ajoutent à ceux de la Grande Rue. La durée de stationnement est limitée à 10 min de façon à faciliter l'accès aux commerces.

**EREF (Espace Rural Emploi Formation)**



L'EREF de Riantec propose aux demandeurs d'emploi et aux salariés un accompagnement dans la recherche d'emploi, l'orientation professionnelle ou la consolidation des compétences. On peut y consulter tous les matins les offres d'emploi ou prendre rendez-vous par téléphone au 02 97 33 94 01. Les jeunes de moins de 26 ans, qui ne sont plus scolarisés, ont la possibilité de rencontrer la conseillère de la Mission locale à l'EREF (contact : 02 97 33 51 14). Enfin, les entreprises qui ont besoin de personnel sont invitées à contacter l'EREF qui leur fera parvenir des candidatures dans un délai rapide ou leur donnera un conseil sur le choix d'une mesure d'embauche.

En 2010, l'Espace Rural a assuré le suivi de près de 450 personnes venant des communes de la pointe du canton. Et la commune a accueilli quatre jeunes Riantécois en contrat d'accompagnement dans l'emploi (CAE Passerelle, dont l'objectif est de favoriser l'entrée des jeunes dans la vie active).

Pensez à consulter le site Internet de la commune : [www.riantec.com](http://www.riantec.com)



❖ **Point Relais**

En raison de la fermeture de la maison de la presse dans le centre bourg, le service de Point Relais a été repris par le magasin SPAR. Les colis peuvent donc être retirés au 27 rue de Kerdurand.

❖ **Nouvel artisan**

Stéphane ANCELET s'est récemment installé sur la commune en tant que plombier chauffagiste.



Contact : *Installation Chauffage Services*, 23 rue Le Dreff. Tél. : 02 97 02 93 02 / 06 11 85 56 29.

**Opposition, liste « Bien vivre à Riantec »**

*Le poids de l'héritage réduit à néant les projets*

Même si le maire a présenté quelques projets dans la presse, il découvre le peu de liberté de manœuvre que lui laisse l'héritage des équipes municipales passées (dettes, procédures judiciaires, engagements contraignants...).

En fait, les projets ne sont que des initiatives privées que la commune ne peut qu'accompagner. La municipalité se contente de gérer... malheureusement !

Encadrées par les directives des services de l'État, des modifications importantes sont prévues dans le PLU pour orienter Riantec vers un développement plus maîtrisé (zones délimitées) dans le respect de l'environnement. Mais ce développement ne pourra se faire qu'au bon vouloir de promoteurs privés. Dommage.

Bonne année 2011 !

Line BOUTER-PALARIC et Gaëtan MALARDÉ

**Information par courrier électronique**



Si vous souhaitez recevoir par courriel l'information sur la vie de la commune (comptes rendus des conseils municipaux, bulletin municipal, programmes de cinéma...), envoyez un message à l'adresse suivante : [info@riantec.com](mailto:info@riantec.com)

Précisez vos nom et prénom, adresse postale et Internet, ainsi que votre numéro de téléphone.